



RALLYE DECOUVERTE

Sur les traces du passé stirlingois

Faites un voyage dans le temps grâce à ce rallye qui vous emmènera sur les traces de ses créateurs et des monuments importants de la Ville.

De fil en aiguille, vous découvrirez son origine, son histoire, ses personnages, ses heures glorieuses mais également ses drames...

Laissez-vous emporter par ces lieux chargés d'histoire et imaginez cette vie d'antan, marquée par tant d'événements historiques !

LE JEU

Il s'agit d'un jeu par élimination. A chaque fois que vous trouvez une réponse, vérifiez si la question est mentionnée dans la liste des indices. Si oui, il vous faut résoudre l'énigme correspondante pour éliminer une personnalité et ce jusqu'à la dernière qui sera la réponse à valider.

ETAPE 1 : Mairie de Stiring-Wendel



Q1 : Quelle est la date de la création de la Ville en tant que telle ?

Q2 : Qui sont les fondateurs de la Ville ?

ETAPE 2 : Place Ste Marthe



Q3 : A travers l'eau, vous trouverez la date de mon origine.

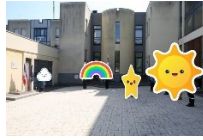
Q4 : C'est dans la pierre de croyance que vous trouverez les réponses.

ETAPE 3

Q5 : Levez la tête pour trouver la date inscrite dans la pierre.



ETAPE 4 : Cour d'honneur de la Mairie



Q6 : Soyez braves dans la Cour des guerriers pour trouver les libérateurs de la Ville.
Notez les nombres et la date.

Q7 : Trouvez les symboles des sauveurs et mémorisez-les.

ETAPE 5 : Borne Historique



Q8 : Qu'indique la borne historique ?

Q9 : Quel dessin pouvez-vous voir ?

ETAPE 6 : Coulée Verte

Q10 : Admirez le blason et trouvez la signification de chaque symbole

ETAPE 7 : Nouvelle salle culturelle



Q11 : Trouvez le nom de cette salle et savez-vous pourquoi elle s'appelle ainsi ?

ETAPE 8 : Puits St Marthe **Q13** : Trouvez l'année gravée dans la pierre.



ETAPE 9 : En face de la Bibliothèque



Q14 : Quel symbole représentant la famille De Wendel pouvez-vous apercevoir sur ce bâtiment ?

ETAPE 10 : Place De Wendel



Q15 : Quel ancien bâtiment se trouvait là auparavant et à quoi a-t-il pu servir lors de la 2^{nde} guerre mondiale ?

EPREUVES BONUS

Dessinez le symbole trouvé sur la borne historique

Dessinez les logos des sauveteurs de la Ville

Savez-vous pourquoi le Puits Ste Marthe n'a jamais fonctionné ?

- A) Le propriétaire a fait faillite avant sa mise en marche
- B) Il a été inondé par de fortes irrptions d'eau
- C) Ils n'ont jamais pu terminer la construction complète du bâtiment

Un Peu d'Histoire, pour vous aider

- En 1... , Napoléon signa le décret réunissant les sections de Verrerie Sophie et de Styring (à l'origine issues de Forbach) pour créer la commune autonome de Stiring-Wendel. Le nom De Wendel fut ajouté pour « remercier Mme De Wendel des sacrifices qu'elle a fait pour la construction des bâtiments affectés aux besoins de la communauté ». A noter la halte de l'Empereur Napoléon dans la commune le 29 septembre 1857, au retour d'un voyage effectué à Stuttgart.
- Les découvertes prometteuses lors des travaux de sondage décidèrent Charles De Wendel et son associé James Hainguerlot à fonder la Compagnie des Mines de Houille de Stiring en 1853. Le 1^{er} puits fut nommé Ste Marthe en l'honneur de l'épouse de Charles De Wendel. Le 2nd puits, Ste Stéphanie, rappelle l'épouse du baron Hainguerlot.
- La mise en place d'une ligne de chemin de fer Metz-Sarrebruck permit aux dirigeants de la Maison De Wendel et de la Société du Chemin de Fer la création d'une usine métallurgique pour produire des rails de fer.
- L'église St François, située place Ste Marthe, fut consacrée le 04 octobre 1856 (jour de la fête de St François d'Assise) par l'évêque de Metz. L'église, don de Mme veuve Joséphine De Wendel, fut dédiée à St François d'Assise, saint protecteur de son époux François décédé en 1825. Lors de la consécration de l'église, les personnes présentes purent admirer la nouvelle fontaine qui devint le principal point d'eau.
- La nouvelle commune connut sa première grande épreuve en 1866 lors de l'épidémie de choléra qui se propageait dans toute la Moselle. Plus de 600 personnes furent atteintes dont 143 décédèrent (plus de la moitié étaient des enfants). 4 croix, dont la croix de mission ornant la tombe des curés au cimetière du Centre, rappellent cette épidémie.
- La 1^{ère} guerre franco-allemande toucha la ville avec la bataille du 06 août 1870. La croix érigée au pied du presbytère rappelle le souvenir du 32e régiment de Ligne, tout comme le monument commémoratif au cimetière et le tableau d'Alphonse De Neuville en Mairie. Une ère nouvelle commence avec l'annexion, suite à cette défaite scellée par le Traité de Francfort le 10 mai 1871.

- Ce changement d'espace économique entraîna rapidement des difficultés pour la Maison De Wendel et condamna l'usine qui ferma en octobre 1897.
- La Ville connut un nouvel essor en devenant une cité dortoir, abritant les familles des mineurs, la production de charbon s'étant considérablement développée à Forbach et Petite-Rosselle dans les années 1900 – 1945.
- Une nouvelle épreuve ébranla les Stiringeois : l'ordre d'évacuation des populations de la zone entre la ligne Maginot et la frontière dès le 01^{er} septembre 1939. Commença alors ce qu'on appelle « l'exil intérieur » : l'exode des populations vers la Charente et le Nord de la France. L'ordre de quitter la commune, avec le minimum de bagages, arriva vers 12h et à 19h, la ville était déserte de ses 12000 habitants. Le retour ne s'effectua qu'un an plus tard, vers l'été 1940 mais tous ne purent pas rentrer car l'occupant allemand traitait les familles en gare de St Dizier. Une nouvelle vie commençait à Stiring-Wendel sous le contrôle des nazis. La libération n'intervint que le 13 mars 1945. Le 30 juin 1948, la commune se vit attribuer la Croix de Guerre avec Palme.
- L'ancienne Maison d'œuvres étant devenue trop petite au fil des années, le chanoine Halter, curé de la paroisse catholique, prit l'initiative d'édifier un nouveau bâtiment dont la construction fut achevée en 1956. A noter durant la 2^{nde} guerre mondiale, les Allemands l'avaient transformée en camp de prisonniers.
- Le premier collège de la ville était initialement situé à la place de l'actuelle Ecole du Centre. Le 21 novembre 1970, le collège fut nommé Nicolas Untersteller, natif de la commune, qui était un peintre reconnu, ayant été sacré « Grand Prix de Rome ».

4. Retrouvez les personnages correspondants à ces photos



- A) Nicolas Untersteller
- B) Napoléon III
- C) Charles De Wendel
- D) Théodore Baron De Gargan
- E) Alphonse De Neuville

5. Quel tableau peut-on habituellement admirer dans la salle du Conseil municipal en Mairie et pouvez-vous associer ces tableaux à leurs peintres ?



- A) Alphonse De Neuville
- B) Une simple carte postale de Stirling-Wendel
- C) Nicolas Untersteller

Savez-vous pourquoi le Puits Ste Marthe porte ce nom ?

- A) En hommage à la mère de celui qui l'a construit
- B) En hommage à l'épouse de Charles De Wendel
- C) C'est un choix fait par hasard



- Voici l'emblème de la Ville composée des éléments suivants :
- le lion, blason des comtes de Forbach, seigneurs de Vieux Stiring
 - la coupe et la cotice sont les armes de Sophie de Wasaborg, comtesse de Forbach, qui a donné son nom à la Verrerie-Sophie
 - les marteaux, emblème de la famille De Wendel
 - la croix de guerre 39-45, ajoutée lors de son attribution

LES INDICES (d'après les réponses trouvées aux énigmes)

- Etape 2, Q4 : Prenez les 2 dates trouvées, oubliez les chiffres des dizaines, mais doublez celui des unités pour trouver l'année de naissance de la première personne à barrer de la liste.
- Etape 3, Q5 : Dans la date trouvée, vous pouvez lire l'année de naissance du prochain personnage à éliminer.
- Etape 4, Q6 : En gardant le premier chiffre d'un sauveur et le dernier chiffre de l'autre sauveur, vous obtiendrez le nombre correspondant au nombre total de lettres des nom et prénom de la prochaine personne.
- Etape 5, Q8 : Ce panneau vous donne un double indice pour éliminer la prochaine personnalité. Le saint donateur et le minéral vous mettront sur la voie.
- Etape 8, Q13 : Sachant que ce bâtiment a été classé monument historique en 1992, calculez la différence entre cette date et l'année trouvée sur le monument. Le résultat obtenu apparaît dans le même ordre dans une date de naissance ou décès de l'une des personnes.
- Etape 10, Q16 : Rappelez-vous les dates de cette 2^{de} guerre mondiale.

Prenez les chiffres des dizaines et placés côte à côte, vous obtiendrez un nombre égal à la somme totale des chiffres de la date de naissance de la dernière personne à barrer.

LES PERSONNALITES

- Emile GROSSHANS (16/08/1938 – 28/07/2016), footballeur pro à Rennes
- Nicolas Untersteller (26/03/1900-18/12/1967), peintre, directeur de l'École Nationale Supérieure des Beaux-Arts de Paris, le collège porte son nom
- Charles De Wendel (13/12/1809-15/04/1870), fondateur de la commune et industriel important du 19^e siècle
- Patricia Kaas (née le 05/12/1966), chanteuse internationale
- Sophie Huber (née le 26/11/1985), nageuse ayant participé aux Jeux Olympiques d'été 2008 à Pékin
- Anthony Caci (né le 01/07/1997), footballeur pro au RC Strasbourg
- François Dechoux (25/09/1933-14/07/2019), footballeur pro à l'O. Lyon

REPONSE FINALE :